

PK-VLV-ABORT-100M, PK-VLV-ISO-40M, PK-VLV-ISO-100M

Valves

Istruzioni

Introduzione

Queste istruzioni spiegano il PK-VLV-ABORT-100M, PK-VLV-ISO-40M, e PK-VLV-ISO-100M (la Valvola). Combinazioni applicabili di queste valvole sono incluse nei kit di intercollegamento della Modalità di Sistema per i modelli più recenti di Controllori di Pressione Fluke Calibration. Per la Modalità di Sistema (due o più Controllori collegati insieme per agire come unico Controllore) contattare Fluke Calibration per assistenza nella configurazione di tutte le voci necessarie.

- L'alloggiamento della Valvola può surriscaldarsi se utilizzato per un tempo prolungato o con alimentazioni elettriche modulate senza ampiezza di impulso. Il Controllore fornisce la tensione di valvola ottimale.
- Le Valvole sono costituite da una valvola montata su un collettore e un cavo di collegamento elettrico.

Per rivolgersi a Fluke Calibration

Per contattare Fluke Calibration, chiamare uno dei seguenti numeri di telefono:

- Assistenza tecnica USA: 1-877-355-3225
- Calibrazione/Riparazione USA: 1-877-355-3225
- Canada: 1-800-36-FLUKE (1-800-363-5853)
- Europa: +31-40-2675-200
- Giappone: +81-3-6714-3114
- Singapore: +65-6799-5566
- Cina: +86-400-810-3435
- Brasile: +55-11-3759-7600
- Da tutti gli altri Paesi: +1-425-446-6110

Per visualizzare informazioni sul prodotto e scaricare le ultime integrazioni ai manuali, visitare il sito Web di Fluke Calibration all'indirizzo www.flukecal.com.

Per registrare il prodotto, visitare il sito <http://flukecal.com/register-product>.

Contenuti di spedizione

Le Valvole vengono spedite con i gruppi Valvola e le Istruzioni.

PN 5007288

July 2018 (Italian)

©2018 Fluke Corporation. All rights reserved.

All product names are trademarks of their respective companies. Specifications are subject to change without notice.

Fluke Corporation
P.O. Box 9090
Everett, WA 98206-9090
U.S.A.

Fluke Europe B.V.
P.O. Box 1186
5602 BD Eindhoven
The Netherlands

ООО «Флюк СИАЙЭС»
125167, г. Москва, Ленинградский
проспект дом 37,
корпус 9, подъезд 4, 1 этаж

PK-VLV-ABORT-100M

L'accessorio PK-VLV-ABORT-100M è una valvola normalmente aperta su un collettore in acciaio inossidabile. Una schermatura in lamiera metallica protegge l'utilizzatore da sfiati di gas ad alta velocità dalla porta OUT della Valvola. È incluso un cavo di 2 m (6,5 ft) con connettori. Vedere la Figura 1.

⚠ Avvertenza

Per evitare lesioni personali:

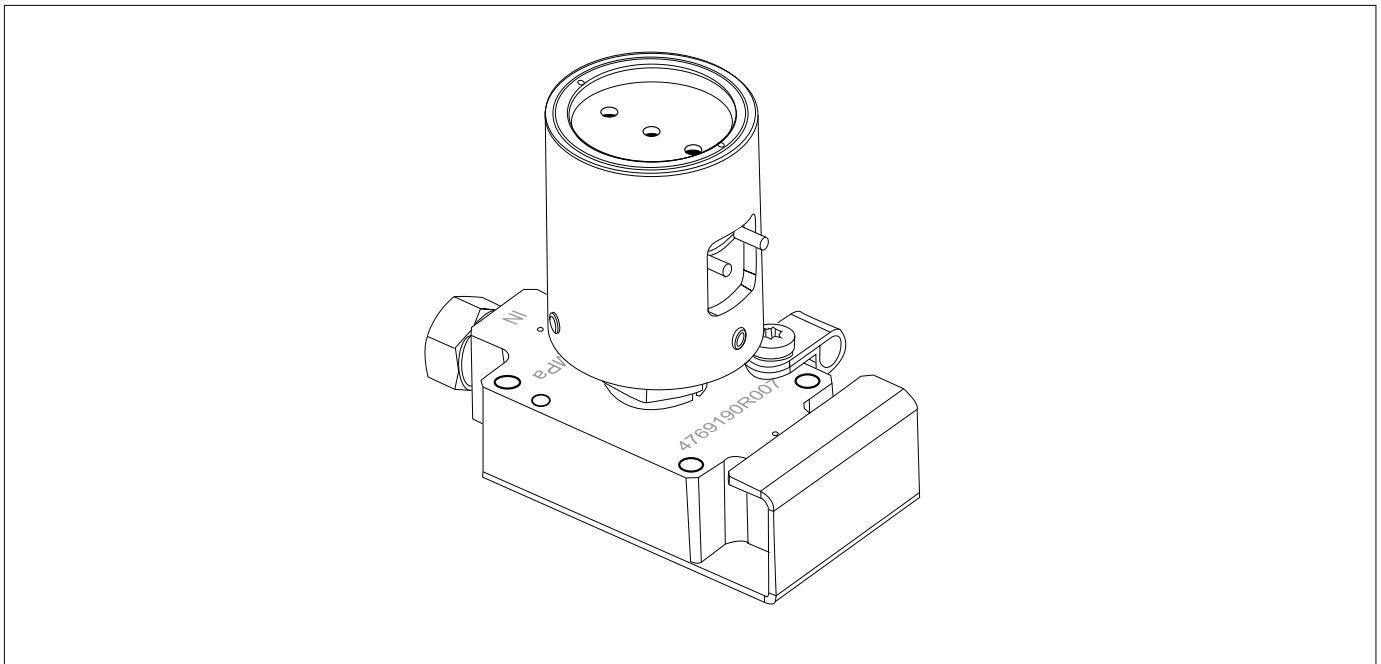
- **Non azionare mai la Valvola con la schermatura antiesplorazione rimossa dalla porta di sfiato (OUT).**
- **Indossare sempre gli occhiali di sicurezza quando si lavora con apparecchiature pressurizzate.**

La Valvola è calibrata per una pressione massima di esercizio (MWP) di 110 MPa (16.000 psi).

Utilizzare la Valvola per sfiatare la pressione da un raccordo a T (non incluso) che è in linea tra la porta TEST del Controllore e il Dispositivo in Prova (DUT). Tipicamente, la Valvola si apre solo in casi di emergenza o se vi è un'interruzione di alimentazione. Collegare la porta IN della Valvola alla porta aperta del raccordo a T. La porta IN è un collegamento DH500 (cono e raccordo filettato compatibili con Autoclave F250C e HiP HF4) e vengono forniti un premistoppa DH500 e un collare per la porta IN. In fase di montaggio della valvola, il modello del foro di montaggio è di 34 mm x 44 mm (1,33 in x 1,73 in) ed è destinato a viti M4. Assicurarsi che la Valvola non sia rivolta verso l'operatore perché lo sfiato a pressione piena è forte e notevole.

Collegare il cavo della Valvola al DRV4 sul pannello posteriore del Controllore. Per attivare la Valvola-Aborto, sul pannello anteriore del Controllore accedere a **Setup>Instrument Setup>External Valves** (Setup>Setup Strumento>Valvole esterne) e impostare **Abort Valve** (Valvola-Abort) su **Installed** (Installata). La Valvola verrà azionata automaticamente dal Controllore in una qualsiasi di queste condizioni:

- Viene premuto il pulsante ABORTO
- Viene utilizzato il comando remoto ABORTO
- Viene spento l'interruttore principale ON/OFF del Controllore.



lff001.eps

Figura 1. PK-VLV-ABORT-100M

PK-VLV-ISO-40M

L'accessorio PK-VLV-ISO-40M è una valvola normalmente chiusa su un collettore in acciaio inossidabile. La Valvola ha collegamenti femmina 1/4 NPT. È incluso un cavo di 2 m (6,5 ft) con connettori. Vedere la Figura 2.

La valvola è calibrata per una pressione massima di esercizio (MWP) di 44 MPa (6400 psi).

Utilizzare la Valvola per isolare la pressione in linea tra la porta TEST del Controllore e il DUT o altro/i controllore/i, o come una Valvola di Isolamento di Alimentazione (isolare un'alimentazione di gas alla porta ALIMENTAZIONE del Controllore). La valvola è calibrata alla MWP su entrambe le porte ed è bi-direzionale.

Quando si collega la Valvola tra DUT e Controllore, il Controllore si collega alla porta H sul collettore. Il DUT è collegato alla porta L sul collettore.

Quando si collega la Valvola tra due Controllori, la porta TEST del Controllore di pressione superiore si collega alla porta H sul collettore. La porta TEST del Controllore di pressione inferiore si connette alla porta L sul collettore.

Quando si collega la Valvola tra una sorgente di alimentazione di gas e un Controllore, l'alimentazione di gas regolata si collega alla porta H sul collettore. La porta ALIMENTAZIONE del Controllore si collega alla porta L sul collettore.

Per montare la Valvola, il modello del foro di montaggio sul fondo della valvola è di 20,4 mm x 20,4 mm (0,8 in x 0,8 in) ed è filettato per viti M4 x 0,7.

Per attivare la Valvola di Isolamento come Valvola di Isolamento:

1. Accedere a **Setup>Instrument Setup>External Valves>Isolation Valve** (Setup>Setup Strumento>Valvole esterne>Valvola di Isolamento) sul pannello anteriore del Controllore e assicurarsi che la Valvola di Isolamento è impostata su **Installed** (Installata).
2. Collegare il cavo della Valvola a DRV3 sul pannello posteriore del Controllore. La Valvola viene controllata automaticamente dal Controllore.

Per attivare la Valvola di Isolamento come Valvola di Isolamento di Alimentazione, accedere a **Setup>Instrument Setup>External Valves>Supply Isolation Valve** (Setup>Setup Strumento>Valvole esterne>Valvola di Isolamento di Alimentazione) sul pannello anteriore del Controllore e assicurarsi che la Valvola di Isolamento di Alimentazione sia impostata sul numero di Driver 24 V desiderato (DRV1, DRV2, DRV3 o DRV4). Collegare il cavo della Valvola al rispettivo numero di DRV sul pannello posteriore del Controllore. La Valvola non verrà controllata automaticamente dal Controllore. La commutazione della Valvola dovrà essere eseguita dall'utilizzatore con un'operazione sul pannello anteriore, o da comando/i remoto/i. Vedere il *Manuale d'uso 8270A/8370A*.

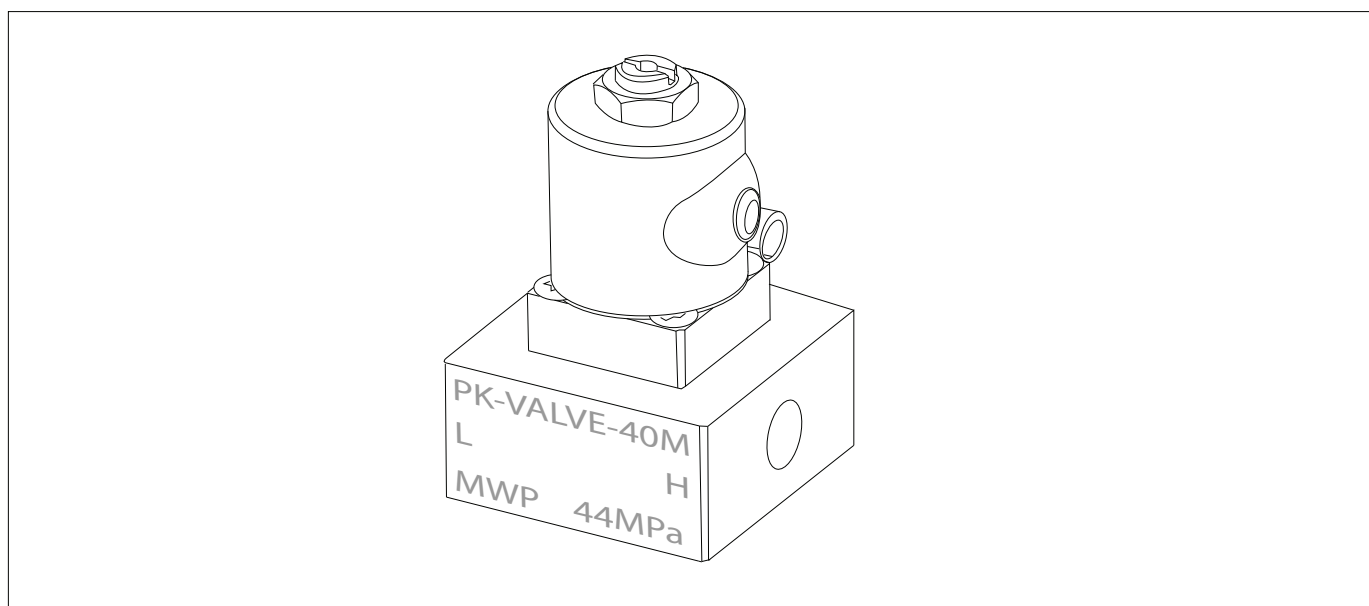


Figura 2. PK-VLV-ISO-40M

iff002.eps

PK-VLV-ISO-100M

L'accessorio PK-VLV-ISO-100M è una valvola normalmente chiusa su un collettore in acciaio inossidabile. La valvola ha collegamenti DH500 (sono inclusi due collari e due dadi premistoppa). È incluso un cavo di 2 m (6,5 ft) con connettori. Vedere la Figura 3.

La Valvola è calibrata per una pressione massima di esercizio (MWP) di 110 MPa (16.000 psi).

Utilizzare la Valvola per isolare la pressione in linea tra la porta TEST del Controllore e il DUT o altro/i controllore/i, o come una Valvola di Isolamento di Alimentazione (isolare un'alimentazione di gas alla porta ALIMENTAZIONE del Controllore). La valvola è calibrata per MWP su entrambe le porte, non si chiude in base alla pressione ed è bi-direzionale.

Quando si collega la Valvola tra DUT e Controllore, il Controllore si collega alla porta H sul collettore. Il DUT si collega alla porta L sul collettore.

Quando si collega la Valvola tra due controllori, la porta TEST del Controllore a pressione superiore si collega alla porta H sul collettore. La porta TEST del controllore a pressione inferiore si collega alla porta L sul collettore.

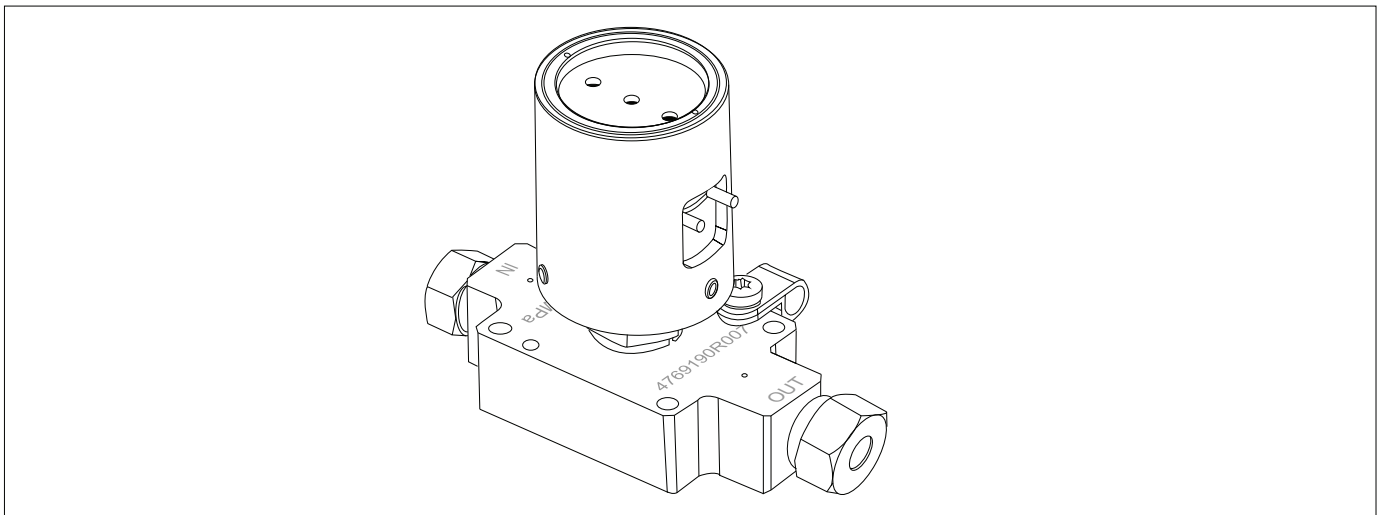
Quando si collega la Valvola tra una sorgente di alimentazione di gas e un Controllore, l'alimentazione di gas regolata si collega alla porta H sul collettore. La porta ALIMENTAZIONE del Controllore si collega alla porta L sul collettore.

Per montare la Valvola, il modello del foro di montaggio è di 34 mm x 44 mm (1,33 in x 1,73 in) ed è destinato a viti M4.

Per attivare la Valvola di Isolamento come Valvola di Isolamento, accedere a **Setup>Instrument Setup>External Valves>Isolation Valve** (Setup>Setup Strumento>Valvole esterne>Valvola di Isolamento) sul pannello anteriore del Controllore e assicurarsi che la Valvola di Isolamento sia impostata su **Installed** (Installata). Collegare il cavo della Valvola a DRV3 sul pannello posteriore del Controllore. La Valvola viene controllata automaticamente dal Controllore.

Per attivare la Valvola di Isolamento come Valvola di Isolamento di Alimentazione, accedere a **Setup>Instrument Setup>External Valves>Supply Isolation Valve** (Setup>Setup Strumento>Valvole esterne>Valvola di Isolamento di Alimentazione) sul pannello anteriore del Controllore e assicurarsi che la Valvola di Isolamento di Alimentazione sia impostata sul numero di Driver 24V desiderato (DRV1, DRV2, DRV3 o DRV4). Collegare il cavo della Valvola al rispettivo numero di DRV sul pannello posteriore del Controllore. La Valvola non verrà controllata automaticamente dal Controllore. Utilizzare l'operazione del pannello anteriore per commutare la valvola o per comando/i remoto/i. Vedere il *Manuale d'uso 8270A/8370A*.

Per mantenere la Valvola in regolazione, non allentare le viti di fermo o il dado a intagli superiore. Non tentare di ruotare con la forza l'alloggiamento della Valvola.



iff003.eps

Figura 3. PK-VLV-ISO-100M

Manutenzione

Le molle della valvola delle Valvole 40M possono essere rimosse, in seguito lo stelo della valvola può essere rimosso per ispezionare e pulire lo stantuffo e la sede della valvola.

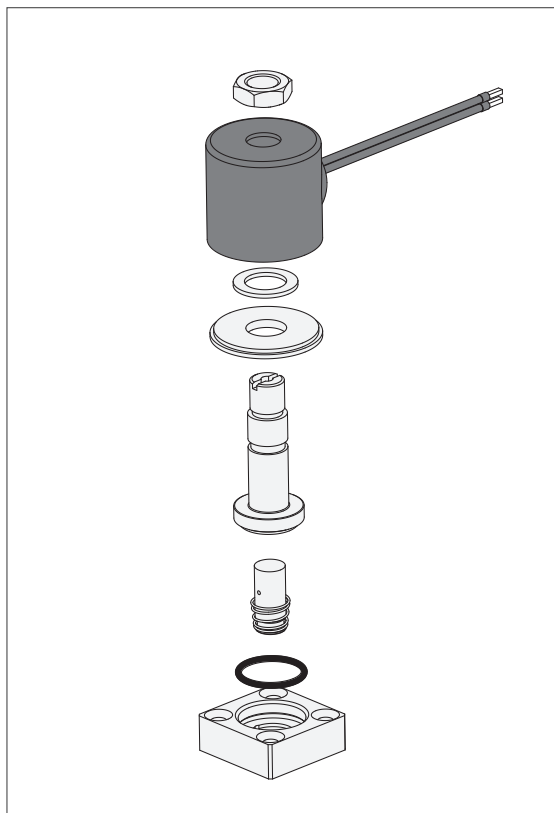


Figura 4. Valvola 40M, vista esplosa

lff004.eps

Le Valvole 100M sono regolate in fabbrica e non contengono parti riparabili dall'utilizzatore.

Specifiche

PK-VLV-ISO-100M

Peso.....650 g
Dimensioni 100 mm L x 81 mm A x 42 mm P (3,94 in L x 3,18 in A x 1,65 in P)

PK-VLV-ISO-40M

Peso.....600 g
Dimensioni48 mm L x 72 mm A x 48 mm P (1,88 in L x 2,83 in A x 1,88 in P)

PK-VLV-ABORT-100M

Peso.....650 g
Dimensioni94 mm L x 81 mm A x 42 mm P (3,7 in L x 3,18 in A x 1,65 in P)

GARANZIA LIMITATA ED ESCLUSIONE DI RESPONSABILITÀ

Si garantisce che questo prodotto Fluke sarà esente da difetti di materiale e lavorazione per un anno a decorrere dalla data di acquisto. La garanzia non copre fusibili, batterie usa e getta o i danni dovuti a incidenti, negligenza, uso improprio, alterazione, contaminazione o condizioni anomale di funzionamento o manipolazione. I rivenditori non sono autorizzati a offrire nessun'altra garanzia a nome di Fluke. Per richiedere assistenza durante il periodo di garanzia e ottenere informazioni per l'autorizzazione alla resa del prodotto, contattare il più vicino centro autorizzato di assistenza Fluke descrivendo il problema, quindi inviare loro il prodotto.

QUESTA GARANZIA È L'UNICO RIMEDIO A DISPOSIZIONE DELL'ACQUIRENTE. NON VIENE OFFERTA, NÉ ESPRESSAMENTE NÉ IMPLICITAMENTE, NESSUN'ALTRA GARANZIA, COME AD ESEMPIO L'IDONEITÀ A UNO SCOPO PARTICOLARE. FLUKE NON SARÀ RESPONSABILE DI DANNI O PERDITE SPECIALI, INDIRETTI O ACCIDENTALI, DERIVANTI DA QUALUNQUE CAUSA O TEORIA. Poiché in alcuni Paesi non sono ammesse esclusioni o limitazioni di garanzia implicite o di danni accidentali o indiretti, è possibile che questa limitazione di responsabilità non si applichi all'acquirente.