

# SPLT-40M

## Self-Purging Liquid Trap

### 说明

#### 概述

SPLT-40M（以下简称“本产品”）是 Self-Purging Liquid Trap，可以保护系统免受可能存在于被测设备 (DUT) 中液体污染物的污染。本产品由一个可更换的内部过滤器和电动清洗阀组成。本产品的最大工作压力为 44 MPa (6400 psi)。对于需要更彻底的保护以防止污染的应用而言，还可提供防污染系统 (CPS-40M-HC40)。

#### 如何联系 Fluke Calibration

要联系 Fluke Calibration，请拨打以下电话号码：

- 美国技术支持：1-877-355-3225
- 美国校准/修理：1-877-355-3225
- 加拿大：1-800-36-FLUKE (1-800-363-5853)
- 欧洲：+31-40-2675-200
- 日本：+81-3-6714-3114
- 新加坡：+65-6799-5566
- 中国：+86-400-810-3435
- 巴西：+55-11-3759-7600
- 世界任何地区：+1-425-446-6110

要查看产品信息并下载最新的手册补充，请访问 Fluke Calibration 网站 [www.flukecal.com](http://www.flukecal.com)。

要注册您的产品，请访问 <http://flukecal.com/register-product>。

PN 5007295

July 2018 (Simplified Chinese)

©2018 Fluke Corporation. All rights reserved.

All product names are trademarks of their respective companies. Specifications subject to change without notice..

Fluke Corporation  
P.O.Box 9090  
Everett, WA 98206-9090  
U.S.A.

Fluke Europe B.V.  
P.O.Box 1186  
5602 BD Eindhoven  
The Netherlands

ООО «Флюк СИАЙЭС»  
125167, г.Москва, Ленинградский  
проспект дом 37,  
корпус 9, подъезд 4, 1 этаж

## 安全须知

警告表示可能对用户造成危险的情况和操作。小心表示可能对产品或受测设备造成损坏的情况和操作。

### 警告

为了防止人身伤害：

- 在使用本产品前，请先阅读所有安全须知。
- 佩戴护眼装备。
- 请仅将本产品用于指定用途，否则可能减弱产品提供的防护功能。
- 仔细阅读所有说明。
- 若产品工作异常，请勿使用。
- 如果产品被改动或已损坏，请勿使用。
- 若产品损坏，请将其禁用。
- 若超过产品额定压力，请勿试图操作本产品。
- 使用本产品时请小心。请勿将产品掉落或使用尖锐物品敲击产品。
- 严格遵循手册中的清洁和去污说明。请勿使用未经批准的溶剂或清洁剂来清洁本产品。
- 拆解前请确保系统已经卸压。
- 重新施加压力之前，请确保已经正确重新装配集液器。

## 符号

表 1 中所示符号可在本说明书中或在产品上找到。

表 1.符号

符号	定义
	警告，有危险。
	符合欧盟指令。

## 安装和操作

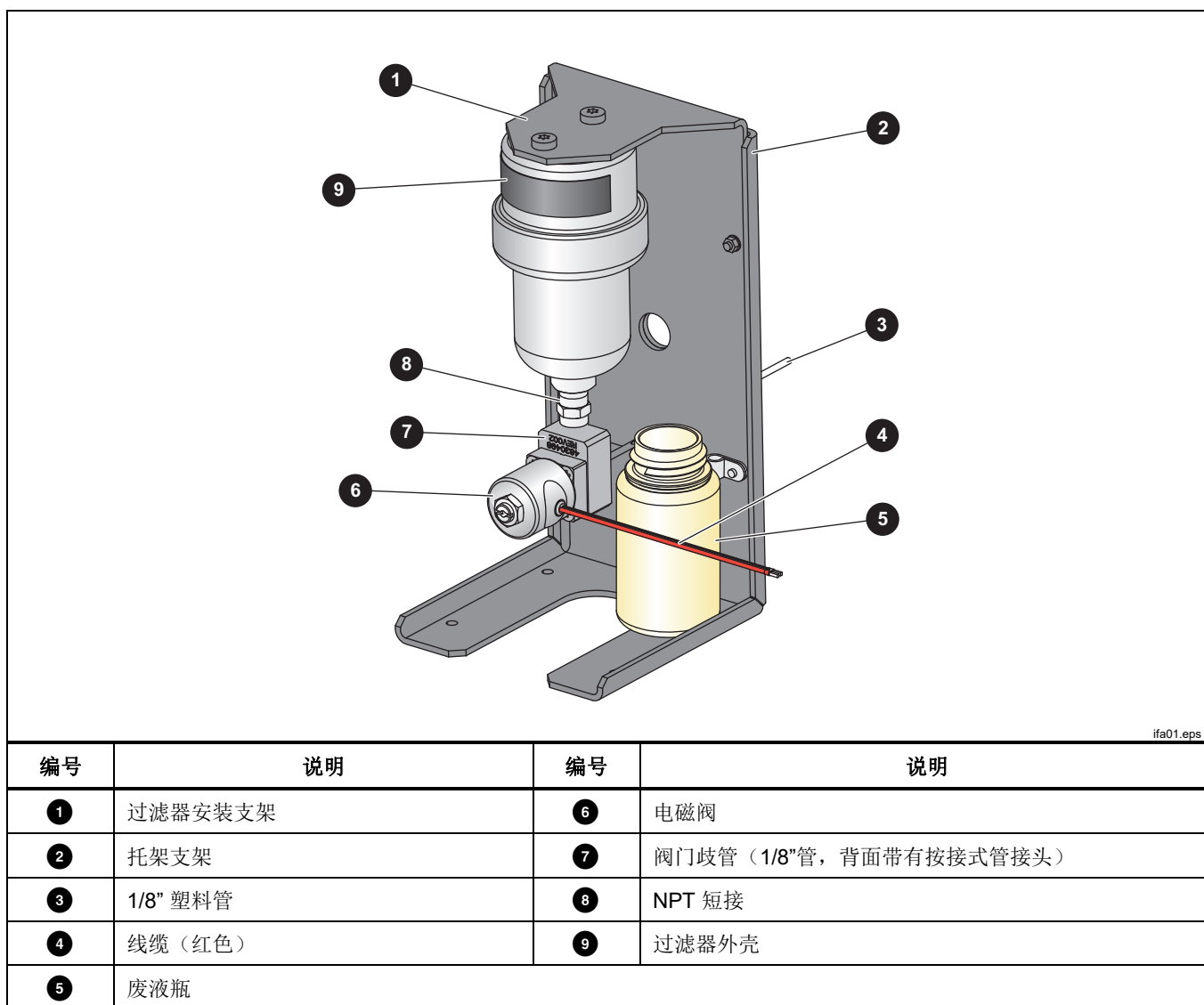
SPLT-40M 作为被测设备和控制器之间的重力捕捉器和在线过滤器，可以用于保护压力控制器。本产品必须处于直立状态时才可操作（阀门在下，压力接头在上）。正常操作状态下，该集液器会在控制器向大气中排气时进行吹扫。这种情况会在压力约 170 kPa (25 psi) 时发生。Fluke Calibration 建议将本产品安装在压力控制器下方，以防止本产品无法正确排气，以及液体回流至控制器的情况发生。

本产品运输过程中会装在托架上。可将托架拆下，转而安装在工作台下面，或者可将托架拆下，将产品安装在墙体上。本产品配备直径为 3 mm（1/8 英寸）、长为 15 cm（6 英寸）的塑料管，连接在阀门歧管上。

1. 操作本产品之前，请将 1/8 英寸塑料管的另一端插入随附的废液瓶中。根据需要可以使用更长的塑料管或其他废液瓶。将废液瓶放置可以看到的位置，以便在废液装满时清空废液。
2. 可以通过过滤器外壳上的标签确定过滤器的端口信息。使用适当等级的管材及管件将输出端口连接至控制器的测试端口。确保在 NPT 接头上缠绕 PTFE 胶带，然后拧入输出端口。
3. 将已经与电磁阀连接的产品外部驱动电缆连接至控制器背面的 DRV1 接头。
4. 在控制器前面板上，按 **设置 > 仪表设置 > 外部阀门**，然后确保 **SPLT** 选项切换为**已安装**。

本产品如表 2 所示。

表 2.SPLT-40M



要操作本产品，请选择合适的软管和/或配件将被测设备连接到本产品的输入端口。在 NPT 接头上缠绕 PTFE 胶带，然后旋入输入端口。

## 维护

本产品是一款位于被测设备和控制器之间的过滤装置。如果可以看到废液瓶中的污染物（颗粒物或油性物质），则应检查过滤器。凝聚式滤芯变脏或饱和时，会限制液体流动，这种情况可能会影响压力读数。检查的频率将取

决于已校准的被测设备 (DUT) 的状况。您可以根据时间和经验来确定是否定期检查更合适，或者应在废液瓶/容器充满时检查过滤器。

要更换滤芯，请遵照以下步骤：

1. 释放系统的全部压力。
2. 断开阀门附近的在线接头。
3. 拧下滤芯的下壳体。

凝聚式过滤器通过其下方的圆形滚花螺母固定。

要检查阀门，请遵照以下步骤：

1. 拆卸阀门（参见图 2）。
2. 检查阀门，观察柱塞和底座的密封面。

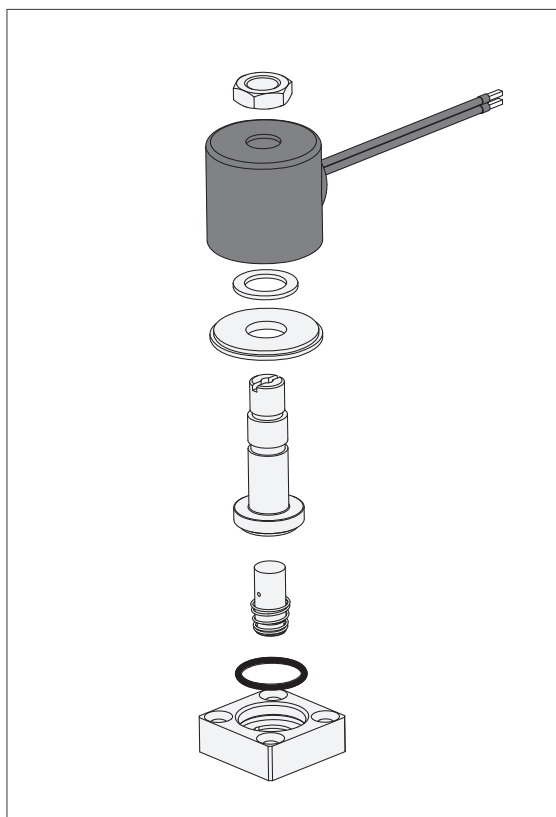


图 2. 40M 阀门，分解图

iff004.eps

## 替换零件

表 3 中列出了替换零件。

**表 3. 替换零件**

部件号	说明
3136996	一次性凝聚式滤芯（位于高压过滤器内）
4873567	在线电缆组件，位于 SPLT 和控制器之间
4392813	清洗阀
2208136	插座，位于阀门和在线电缆之间（不随阀门配套供货）

## 技术指标

压力接头 .....	¼ 英寸 NPT F
电源要求 .....	18 V - 24 V 可开动阀门，27 瓦特
重量 .....	4.8 kg (10.6 lb)
尺寸 .....	27 cm H x 12.7 cm W x 13.2 cm D (10.6 in x 5 in x 5.2 in)
最大工作压力 .....	44 MPa (6400 psi)
过滤体运行能力 .....	内部总容积 40 cm <sup>3</sup>

### 有限保修及责权范围

Fluke 公司保证本产品从购买之日起一年内，其材料和工艺均无任何缺陷。本项保证不包括保险丝、可弃置的电池或者因意外、疏忽、误用、改动、污染或非正常情况下的使用或处理而损坏的产品。经销商无权以 Fluke 的名义给予其它任何担保。若要在保修期内获得保修服务，请与您最近的 Fluke 授权服务中心联系，以获取有关产品退还的授权信息，并将产品及故障说明寄至该服务中心。

本项保证是您唯一可以获得的补偿。除此以外，Fluke 不作其它任何明示或暗示的保证，例如适用于某一特殊目的的保证。FLUKE 不应对于任何原因或推测的任何特别、间接、偶发或后续的损坏或损失负责。由于某些州或国家不允许将暗示保证或偶发或后续损失排除在外或加以限制，故上述的责任限制或许对您不适用。