

5522A Carry Case

Инструкция по применению

Введение

Футляр для переноски 5522A (футляра для переноски) — это усиленный защитный футляр для 5522A калибратора различных устройств (калибратор). Этот футляр для переноски обеспечивает перемещение калибратора таким образом, который допускает чувствительная электроника устройства. Футляр для переноски не защищает калибратор от повреждений при транспортировке, вызванных неосторожным обращением и механическим ударом, который может произойти с грузовыми отправлениями (см. предостережение внизу). Для установки калибратора с футляра для переноски выполните действия, приведенные в данной инструкции.

⚠ Предостережение

- НЕ отправляйте курьерской компанией или почтой калибратор в футляре для переноски. Футляр для переноски не защищает калибратор от повреждений при доставке. Для транспортировки калибратора продается футляр для транспортировки (модель 55XX/CASE).
- Во избежание повреждения калибратора следует убедиться, что пространство вокруг устройства отвечает требованиям, приведенным в 5522A Руководство оператора калибратора различных устройств.

Контактные координаты Fluke Calibration

Чтобы связаться с компанией Fluke Calibration, позвоните по одному из указанных ниже телефонов:

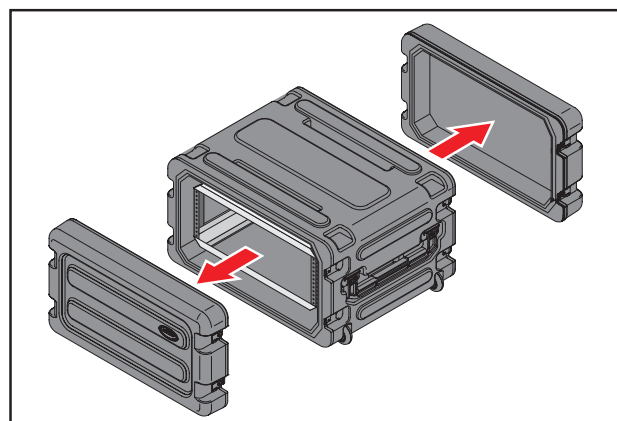
- Служба технической поддержки в США: 1-877-355-3225
- Служба калибровки/ремонта в США: 1-877-355-3225
- Канада: 1-800-36-FLUKE (1-800-363-5853)
- Европа: +31 40-2675-200
- Япония: +81-3-6714-3114
- в Сингапуре: +65-6799-5566
- в Китае: +86-400-810-3435
- В Бразилии: +55-11-3759-7600
- Другие страны: +1-425-446-6110

Информация об устройстве и последние обновления для загрузки доступны на веб-сайте Fluke Calibration по адресу www.flukecal.com.

Устройство можно зарегистрировать по адресу <http://flukecal.com/register-product>.

Монтажный комплект

Детали для завершения монтажа находятся внутри футляра для переноски. Чтобы достать комплектные детали следует открыть футляр для переноски, как показано на рис. 1.



gqr01.eps

Рисунок 1. Открывание футляра для переноски

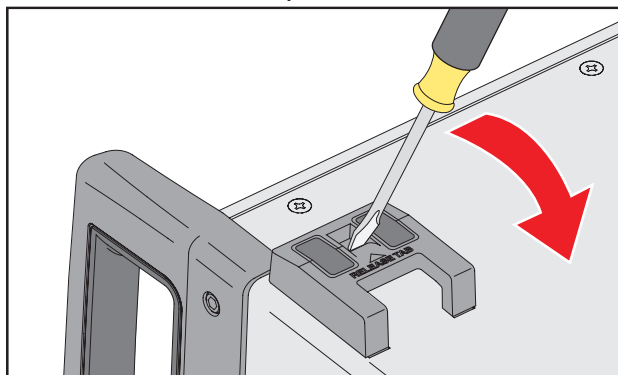
Таблица 1. Комплект поставки

Поз.	Наименование и описание детали	Кол-во
①	$5/64$ " Шестигранный торцевой ключ	1
②	#8-32 x $1/2$ " Винт с округленной головкой и крестообразным шлицем	8
③	#10-32 x $3/4$ " Декоративный винт с крестообразным шлицем	4
④	#10-32 x $3/8$ " Винт с округленной головкой и крестообразным шлицем	4
⑤	Прокладка, плоская	4
⑥	Кронштейны для крепежных L-образных дужек	2
⑦	Задняя крепежная дужка	2

Процедура монтажа

Снять противоскользящие ножки

1. Установить калибратор на чистую ровную поверхность.
2. Снять четыре противоскользящих ножки на нижней части калибратора, как показано на рис. 2.

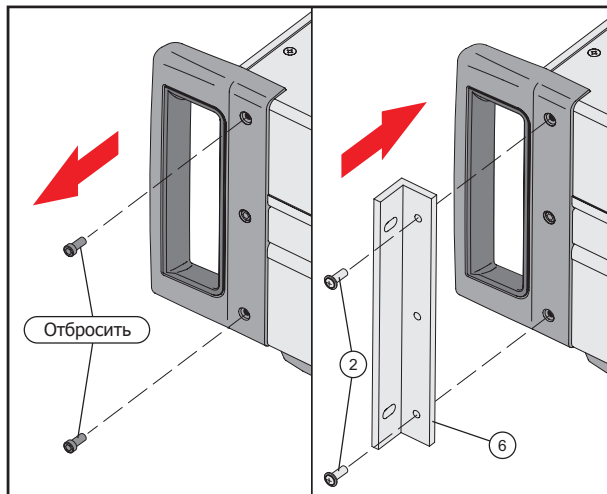


gqr04.eps

Рисунок 2. Удаление противоскользящих- ножек

Установка крепежных дужек

1. Комплектным шестигранным торцевым ключом отвинтить верхний и нижний крепежные винты передней левой и правой ручек, как показано на рис. 3.
2. Установка крепежных дужек на верхнюю левую и правую ручки двумя винтами #8-32 x $1/2$ " с округленной головкой и крестообразным шлицем на рис. 3.

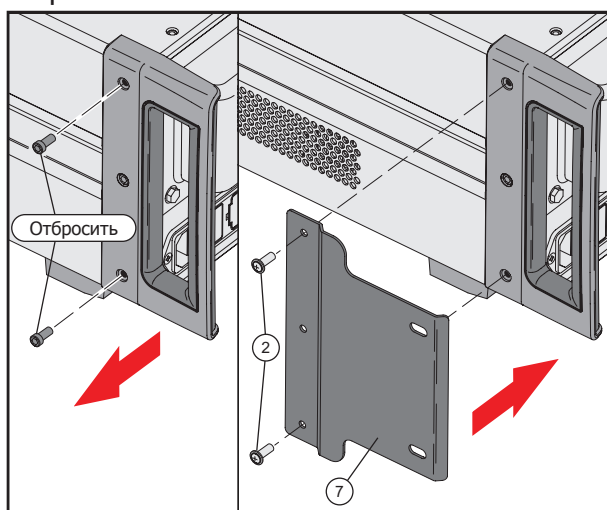


gqr02.eps

Рисунок 3. Установка крепежных дужек

Установка задних кронштейнов

1. Комплектным шестигранным торцевым ключом отвинтить верхний и нижний крепежные винты задней левой и правой ручек, как показано на рис. 4.
2. Установка крепежных дужек на заднюю левую и правую ручки двумя #8-32 x $1/2$ " винтами с округленной головкой и крестообразным шлицем на рис. 4.

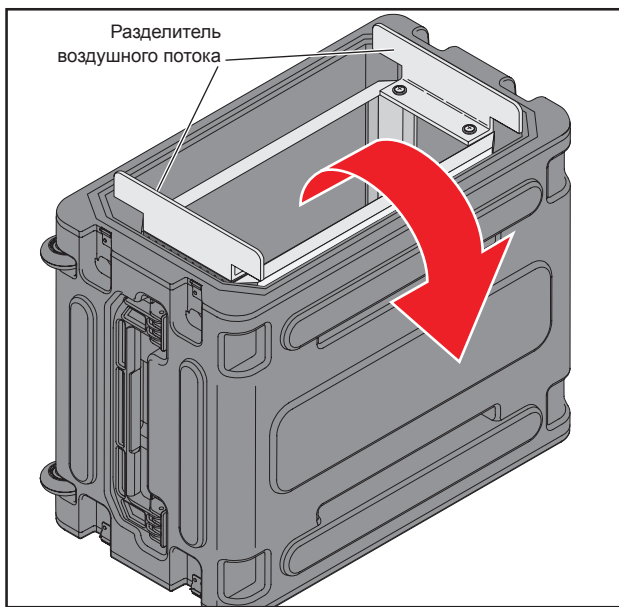


gqr03.eps

Рисунок 4. Установка задних кронштейнов

Установка калибратора в футляре для переноски

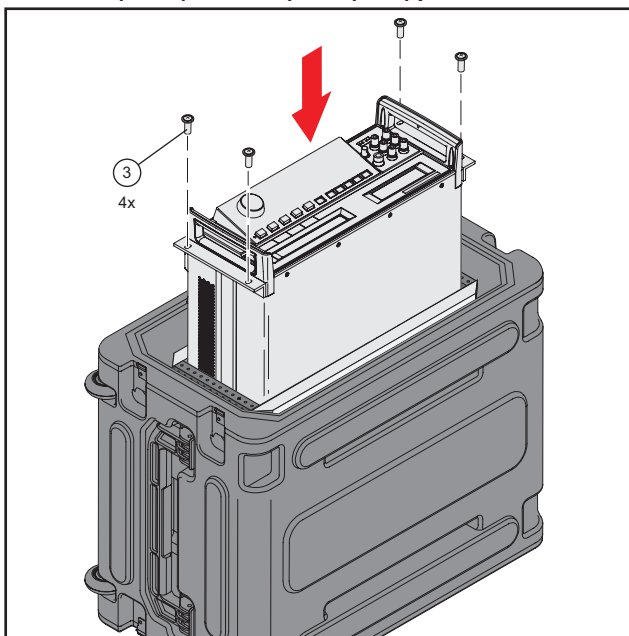
1. Установить футляр для переноски на задние разделители воздушного потока (см. рис. 5).



gqr07.eps

Рисунок 5. Размещение задних разделителей воздушного потока

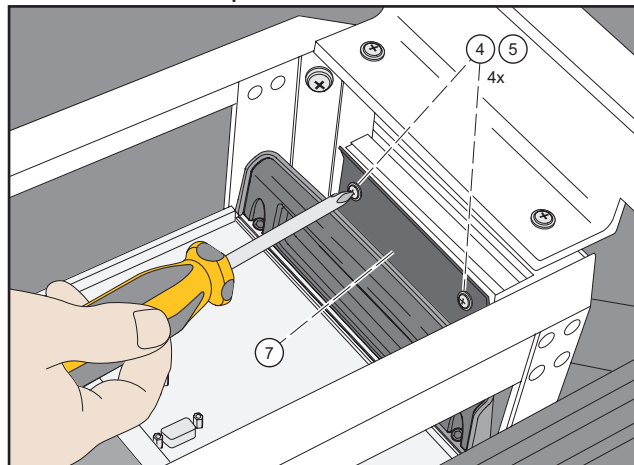
2. Осторожно разместите калибратор в футляре для переноски, как показано на рис. 6. Присоедините передние крепежные дужки калибратора к внутренней раме футляра четырьмя #10-32 x 3/4" декоративными винтами с крестообразным шлицем (по два на каждую крепежную дужку).



gqr05.eps

Рисунок 6. Крепление передней части калибратора

3. После крепления передней части калибратора к футляру для переноски, осторожно переместите футляр для переноски для получения доступа к задней части калибратора.
4. Присоедините заднюю часть калибратора к внутренней раме футляра четырьмя #10-32 x 3/8" винтами с округленной головкой и крестообразным шлицем и прокладкой (по два на каждый кронштейн) как показано на рис. 7.



gqr06.eps

Рисунок 7. Крепление задней части калибратора

