

5522A Carry Case

Mode d'emploi

Introduction

Le boîtier de transport 5522A (boîtier de transport) est un boîtier de protection à usage intensif pour le calibrateur multiproduit 5522A (calibrateur). Ce boîtier permet de transporter le calibrateur d'une manière adaptée aux instruments électroniques fragiles. Le boîtier de transport ne protège pas le calibrateur des dommages liés à l'expédition, provoqués par une mauvaise manipulation et un choc pouvant se produire au cours des services de transport de marchandises (voir l'avertissement ci-dessous). Pour installer le calibrateur dans son boîtier de transport, suivez les instructions du mode d'emploi.

⚠ Attention

- **N'EXPÉDIEZ PAS le calibrateur dans le boîtier de transport. Le boîtier de transport ne protège pas le calibrateur des dommages provoqués par l'expédition. Un boîtier d'expédition (modèle 55XX/CASE) en option est disponible à l'achat pour l'expédition du calibrateur.**
- **Pour éviter d'endommager le calibrateur, assurez-vous que l'espace autour du produit correspond à l'espace minimum requis, précisé dans le manuel de l'opérateur du calibrateur multiproduit 5522A.**

Comment contacter Fluke Calibration

Pour contacter Fluke Calibration, composez l'un des numéros suivants :

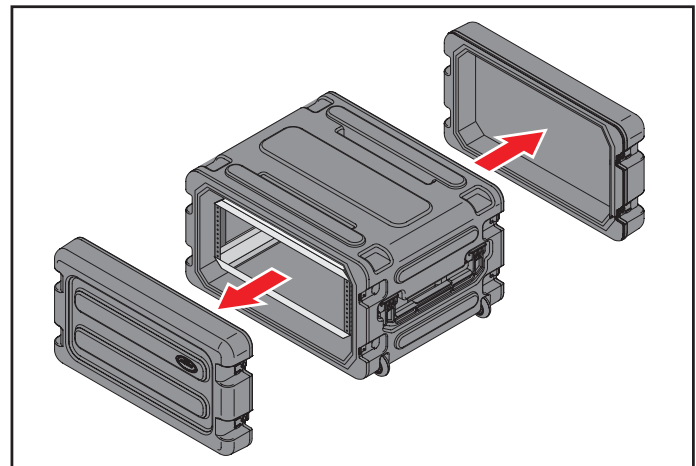
- Support technique Etats-Unis : 1-877-355-3225
- Etalonnage/réparation Etats-Unis : 1-877-355-3225
- Canada : 1-800-36-FLUKE (1-800-363-5853)
- Europe : +31-40-2675-200
- Japon : +81-3-6714-3114
- Singapour : +65-6799-5566
- Chine : +86-400-810-3435
- Brésil : +55-11-3759-7600
- Partout dans le monde : +1-425-446-6110

Pour consulter les informations relatives au produit et télécharger les derniers suppléments du manuel, rendez-vous sur le site Web de Fluke Calibration à l'adresse suivante : www.flukecal.com.

Pour enregistrer votre appareil, consultez <http://flukecal.com/register-product>.

Kit d'installation

Les pièces nécessaires pour procéder à l'installation se trouvent dans le boîtier de transport. Pour accéder aux pièces incluses, ouvrez le boîtier de transport comme indiqué dans la Figure 1.



gqr01.eps

Figure 1. Comment ouvrir le boîtier de transport

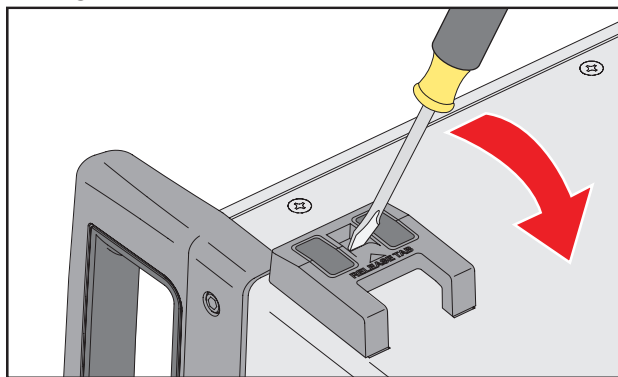
Tableau 1. Pièces incluses

Article	Nom et descriptif des pièces	Qté
①	Clé Allen 5/64"	1
②	Vis à tête cylindrique bombée Phillips n°8-32 x 1/2"	8
③	Vis à tête décorative Phillips n°10-32 x 3/4"	4
④	Vis à tête cylindrique bombée Phillips n°10-32 x 3/8"	4
⑤	Rondelle, Plate	4
⑥	Supports « L » pour oreille de rack	2
⑦	Support de fixation arrière	2

Procédure d'installation

Retirer les pieds antidérapants

1. Placez le calibre sur une surface plane et propre.
2. Retirez les quatre pieds antidérapants situés à l'arrière du calibre comme indiqué dans la Figure 2.

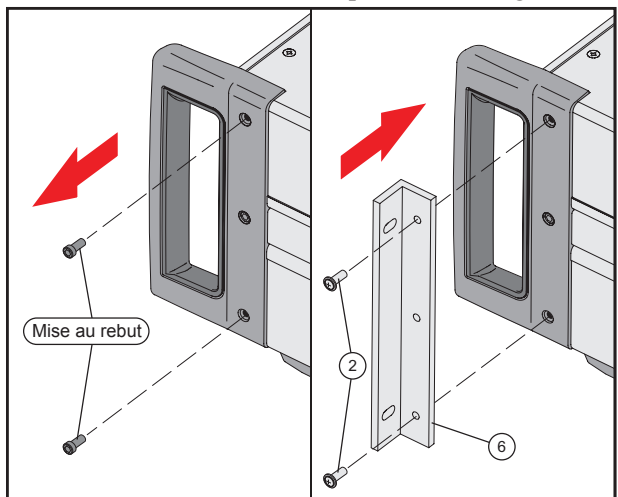


gqr04.eps

Figure 2. Comment retirer les pieds antidérapants

Installer les oreilles de rack

1. Utilisez la clé Allen fournie dans ce kit pour retirer les vis de fixation supérieures et inférieures situées sur les poignées avant de gauche et de droite, comme indiqué dans la Figure 3.
2. Installez les oreilles de rack sur les poignées avant de gauche et de droite à l'aide de deux vis à tête cylindrique bombée Phillips n°8-32 x 1/2" comme indiqué dans la Figure 3.

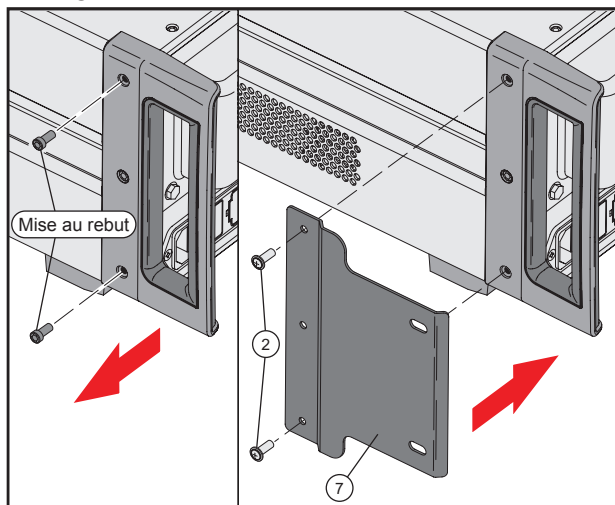


gqr02.eps

Figure 3. Comment installer les oreilles de rack

Installer les supports arrière

1. Utilisez la clé Allen fournie dans ce kit pour retirer les vis de fixation supérieures et inférieures situées sur les poignées arrière de gauche et de droite, comme indiqué dans la Figure 4.
2. Installez les supports de fixation arrière sur les poignées arrière de gauche et de droite à l'aide de deux vis à tête cylindrique bombée Phillips n°8-32 x 1/2" comme indiqué dans la Figure 4.

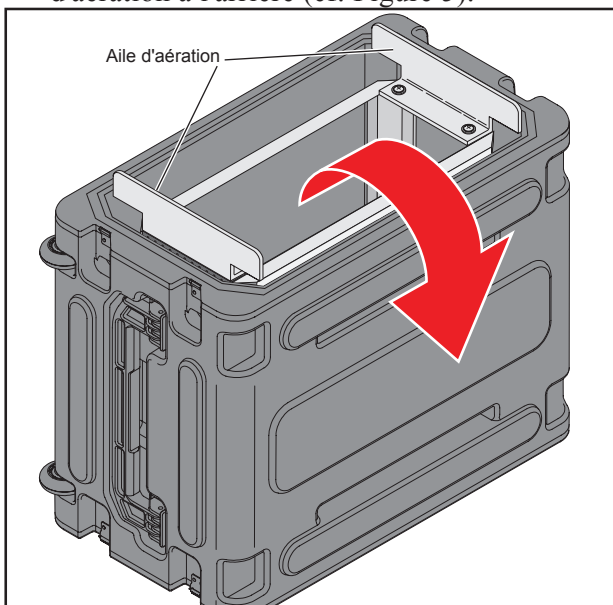


gqr03.eps

Figure 4. Comment installer les supports arrière

Installer le calibre dans le boîtier de transport

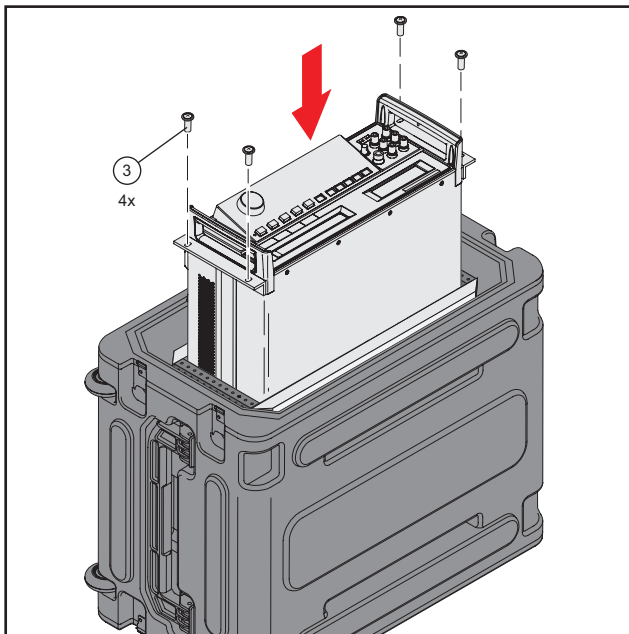
1. Placez le boîtier de transport sur les ailes d'aération à l'arrière (cf. Figure 5).



gqr07.eps

Figure 5. Emplacement des ailes d'aération arrière

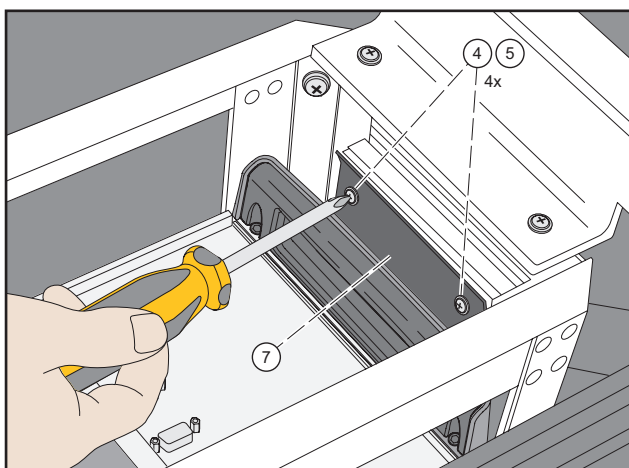
2. Placez le calibrateur avec précaution dans le boîtier de transport, comme indiqué dans la Figure 6. Fixez les oreilles de rack avant du calibrateur à la structure interne du boîtier de transport à l'aide de quatre vis à tête décorative Phillips n°10-32 x $\frac{3}{4}$ " (deux par oreille de rack).



gqr05.eps

Figure 6. Comment fixer l'avant du calibrateur

3. Après avoir fixé l'avant du calibrateur au boîtier de transport, déplacez avec précaution le boîtier de transport de manière à accéder à l'arrière du calibrateur.
4. Fixez l'arrière du calibrateur à la structure interne du boîtier de transport à l'aide de quatre vis à tête cylindrique bombée et rondelles Phillips n°10-32 x $\frac{3}{8}$ " (deux par support de fixation), comme indiqué dans la Figure 7.



gqr06.eps

Figure 7. Comment fixer l'arrière du calibrateur

