

# 5128-2685 Refillable Desiccant Cartridge

## 지침

### 개요

이 문서에서는 습도 발생 장치 5128A RHapid-Cal(이하 '제품')에서 사용하는 재충전 건조제 카트리지(이하 '카트리지')에 대해 설명합니다.

### Fluke Calibration 연락처

Fluke Calibration 에 문의하려면 다음 전화번호 중 하나로 연락하십시오.

- 기술 지원(미국): 1-877-355-3225
- 보정/수리(미국): 1-877-355-3225
- 캐나다: 1-800-36-FLUKE(1-800-363-5853)
- 유럽: +31-40-2675-200
- 일본: +81-3-6714-3114
- 싱가포르: +65-6799-5566
- 중국: +86-400-810-3435
- 브라질: +55-11-3759-7600
- 전세계: +1-425-446-6110

제품 정보를 확인하고 최신 설명서 보충 자료를 다운로드하려면 Fluke Calibration 의 웹사이트([www.flukecal.com](http://www.flukecal.com))를 방문하십시오.

제품을 등록하려면 <http://flukecal.com/register-product> 를 방문하십시오.

### 안전 데이터 시트

카트리지를 제거하기 전에 아래 링크된 안전 데이터 시트(SDS)를 참조하십시오.

- [SDS - 5128A 건조제 카트리지, 5128-2680 - 주황색 실리카겔](#)
- [SDS - 5128A Desiccant Cartridge, 5128-2680 - 비 Indicating Drierite](#)

PN 4973688 (Korean)

March 2018

© 2018 Fluke Corporation. All rights reserved.

All product names are trademarks of their respective companies.

Fluke Corporation  
P.O. Box 9090  
Everett, WA 98206-9090  
U.S.A.

Fluke Europe B. V.  
P.O. Box 1186  
5602 BD Eindhoven  
The Netherlands

ООО «Флюк СИИЭЭС»  
125167, г. Москва,  
Ленинградский проспект  
дом 37,  
корпус 9, подъезд 4, 1 этаж

## 건조제 카트리지 제거

카트리지를 교체하려면 제품에서 제거하십시오. 제품의 **Check Desiccant**(건조제 점검) 표시기에 불이 켜지거나 **LO RH ERR** 기호가 표시되면 건조제를 점검해야 합니다. 건조제 재료가 녹색을 나타내면 카트리지를 교체합니다. 건조제가 주황색을 나타내면 교환하지 않아도 됩니다.

카트리지 제거 방법은 그림 1을 참조하십시오.

1. 제품을 끕니다.
2. 전면 패널 캡을 시계 반대 방향으로 ¼바퀴 돌려 캡(②)을 제거합니다.
3. 건조제의 전면을 여러 방향(위/아래, 왼쪽/오른쪽)으로 부드럽게 건드려서 건조제의 뒷면 찌를 풉니다.
4. 소모된 카트리지를 제품(④)에서 꺼내고 새 카트리지를 삽입합니다.

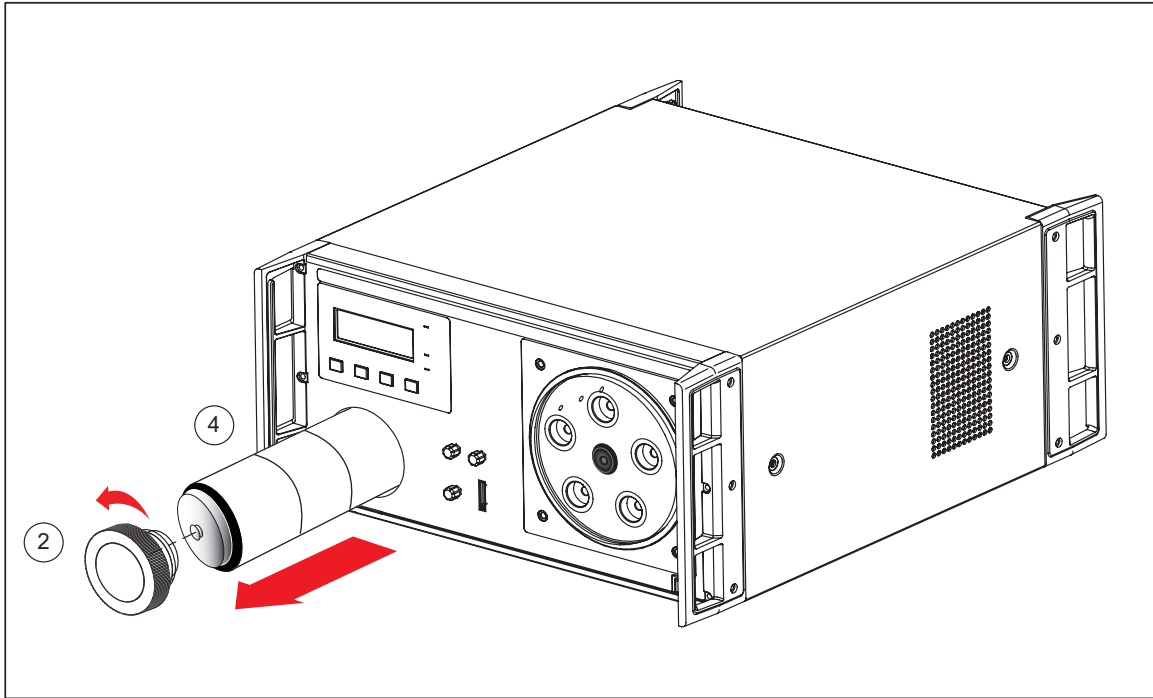


그림 1. 건조제 카트리지 제거

ibw026.eps

## 카트리지를 비우기

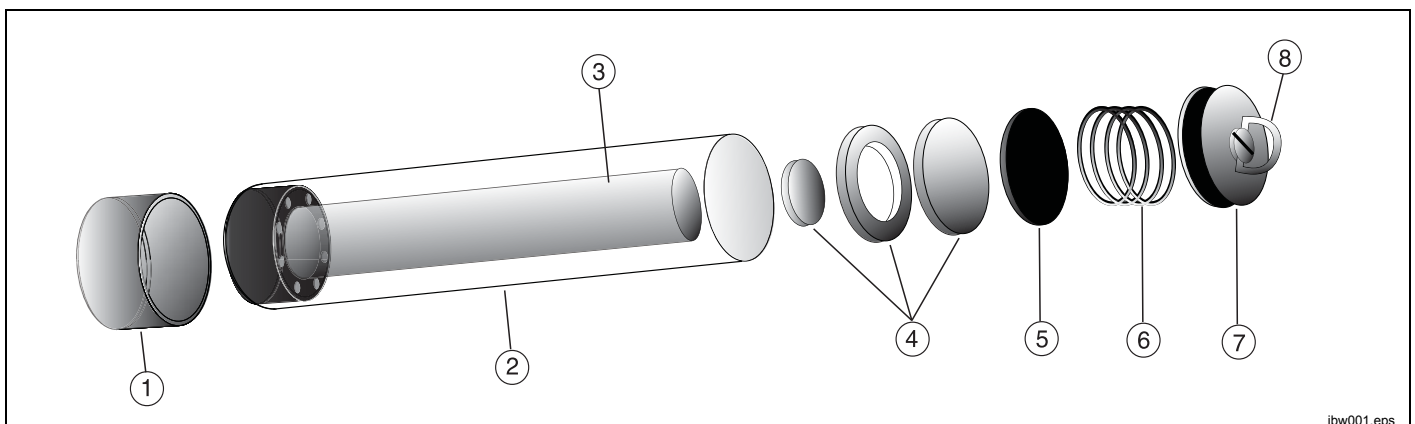
카트리지를 비우는 방법은 표 1 을 참조하십시오.

1. 커버 어셈블리의 D 링을 시계 반대 방향으로 2 바퀴 또는 3 바퀴 돌려 풀니다.
2. D 링을 커버 어셈블리와 수평을 유지하며 아래로 밀어 쥘을 해제합니다.
3. 커버 어셈블리를 부드럽게 흔들어 당겨서 제거합니다. 커버 어셈블리가 걸리면 다음 지침을 따릅니다.
  - a. 커버 어셈블리에는 디스크 사이에 압축된 O 링 개스킷이 있는 상단 및 하단 디스크가 있습니다. D 링의 나사를 완전히 풀고 상단 디스크를 제거합니다.
  - b. 카트리지를 똑바로 세우고 하단 디스크의 한쪽 면을 부드럽게 밀니다. 그러면 O 링의 쥘이 느슨해지며 압축 스프링이 튜브에서 디스크를 밀어냅니다.
4. 압축 스프링, 비닐 디스크 및 펠트 패드를 건조제 카트리지에서 들어 올립니다.
5. 사용한 건조제를 제거하고 [www.flukecal.com](http://www.flukecal.com) 에 있는 SDS 지침의 권장사항에 따라 폐기합니다.
6. 카트리지에 남은 재료가 없는지 확인합니다.
7. 필요하면 하단 펠트 패드를 제거합니다. 사용한 펠트 패드를 버립니다.
8. 저압 청정 공기 공급장치를 사용하여 카트리지 내부와 외부를 청소합니다.

## 카트리지 재충전

카트리지 재충전 방법은 표 1 을 참조하십시오.

1. 카트리지에 새 건조제 재료를 붓고 안쪽 튜브를 먼저 채웁니다. 채우는 동안 재료가 자리를 잡을 수 있게 카트리지를 부드럽게 두드립니다.
2. 건조제를 안쪽 튜브 위 8mm(0.3 인치) 정도까지 채웁니다.
3. 바깥쪽 튜브의 개구부 끝에 펠트 패드, 비닐 디스크, 압축 스프링과 커버 어셈블리(앞서 디스크를 분리한 경우 조립)를 설치합니다.
4. 어깨 부분이 튜브 끝 반대 방향에 오도록 커버 어셈블리를 바깥쪽 튜브에 밀어 넣고 D 링을 조여 단단히 밀봉하고 제자리에 고정합니다.
5. 커버 어셈블리의 전체 둘레를 검사하여 바깥쪽 튜브에 완벽하게 자리를 잡았는지 확인합니다. D 링을 잡아당겨 커버 어셈블리가 단단히 고정되었는지 확인합니다.
6. 건조제 카트리지를 충전 후 바로 사용하지 않는 경우 통기부 끝에 건조 쥘 캡을 놓습니다. 그러면 건조제를 사용하기 전에 습기가 흡수되지 않습니다.
7. 제품에서 설치하기 전에 건조 쥘 캡을 제거합니다.



ibw001.eps

번호	설명	번호	설명
①	건조 쥘 캡 - 5128A 에서 사용하기 전에 제거	⑤	비닐 디스크
②	건조제 카트리지(바깥쪽 튜브)	⑥	압축 스프링
③	건조제 카트리지(안쪽 튜브)	⑦	커버 어셈블리
④	펠트 패드	⑧	D 링

표 1. 건조제 카트리지

